

Planche **08** des  
***Anciennes maisons de Bruges*** (1875).  
Charles **VERSCHELDE**

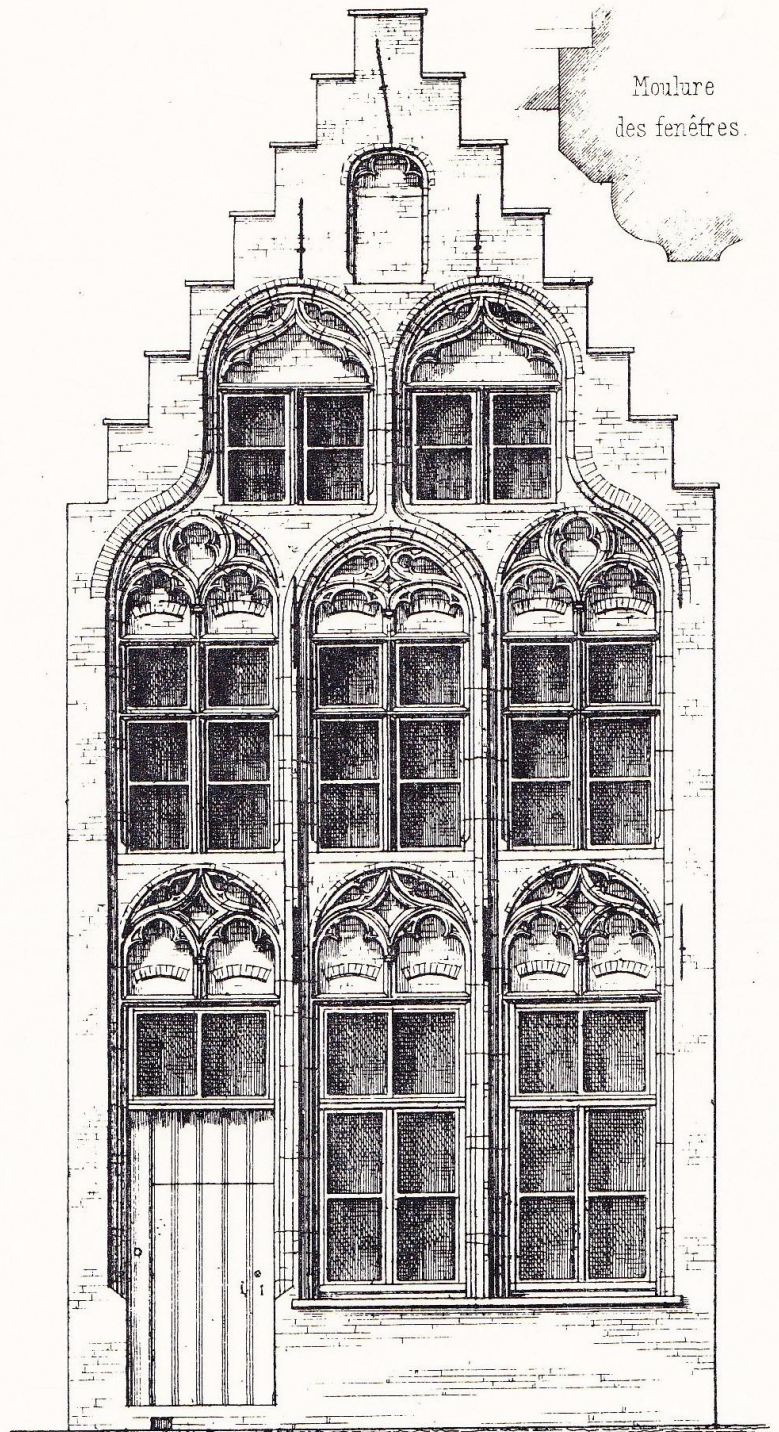
Vous trouverez ci-dessous la planche **VIII** de l'opuscule ***Les anciennes maisons de Bruges dessinées d'après les monuments originaux*** par Charles **VERSCHELDE** (Bruges, Beyaert-Defoort ; **1875**, 33 pages + 40 planches).

Nous allons vous proposer, isolément, chacune de ces 40 planches, accompagnée de leur commentaire descriptif, au rythme d'une par semaine.

Publié une première fois dans les « ***Annales de la société d'émulation pour l'étude de l'histoire et des antiquités de la Flandre*** » à Bruges, 3<sup>ème</sup> série, tome VI, année 1871, sous le titre : « *Les anciens architectes de Bruges, avec planches représentant les principales constructions qu'ils ont exécutées en cette ville* ».

Vous en trouverez l'introduction et les textes relatifs aux 40 planches au lien suivant :

<https://www.idesetautres.be/upload/VERSCHELDE%20ANCIENNES%20MAISONS%20BRUGES%20DESSINEES%20dapres%20MONUMENTS%20ORIGINAUX%201875%20INTRODUCTION%20TEXTES%20PLANCHES.pdf>



Moulure  
des fenêtres.

J. P. de la Haye Arch<sup>e</sup> del.

Lith. J. Puyg. Bruges

0 1 2 3 Metres

**Maison rue pré-aux-moulins**

Construite vers 1520.

## PLANCHE VIII

« Maison A 26, rue Pré-aux-Moulins, construite vers 1520. Depuis quelques mois (Note : 1875), le propriétaire a fait enlever l'épaisse croûte de badigeon qui couvrait cette charmante façade : les briques sont d'un ton jaunâtre se rapprochant de celui des anciennes constructions de la maison des Orientaux dont nous avons déjà parlé (Note : planche IV). Aussi les croyons-nous d'une date plus ancienne que celles employées aux maisons représentées planches X et XI (Note : toutes deux dans la rue de la queue de vache).»  
(commentaires par Charles VERSCHELDE)

LES  
ANCIENNES MAISONS  
DE BRUGES

DESSINÉES D'APRÈS LES MONUMENTS ORIGINAUX

PAR

CHARLES VERSHELDE

ARCHITECTE A BRUGES

MEMBRE DU COMITÉ-DIRECTEUR DE LA SOCIÉTÉ D'ÉMULATION POUR L'ÉTUDE DE L'HISTOIRE ET DES  
ANTIQUITÉS DE LA FLANDRE,  
SECRETÉAIRE ET MEMBRE FONDATEUR DE LA SOCIÉTÉ ARCHÉOLOGIQUE DE BRUGES .



BRUGES  
BEYAERT-DEFOORT, LIBRAIRE-ÉDITEUR

MARCHAND DE TABLEAUX ANCIENS ET MODERNES

—  
1875

Lithographies Jacques **PETYT** (1822-1871) :  
In Marie-Christine **Claes**, **J. B. A. M. Jobard (1792-1861) : visionnaire de nouveaux rapports entre l'art et l'industrie, acteur privilégié des mutations de l'image en Belgique au XIXe siècle**. Doctorat en philosophie et lettres (histoire de l'art et archéologie) (ARKE 3) ; UCL, 2006 (Promoteur : Dekoninck, Ralph), **7**, lithographes **H-Z**, page 293.

<https://dial.uclouvain.be/pr/boreal/object/boreal:149830/>

**Déjà remises à disposition dans cette série.**

planche **I**, au lien suivant :

<https://www.idesetautres.be/upload/PLANCHE%2001%200ANCIENNES%20MAISONS%20BRUGES%20VERSCHELDE%201875%20LITHOGRAPHIE%20PETYT%20PAYSAGE%20URBAIN%20BELGE%20.pdf>

planche **II** au lien suivant :

<https://www.idesetautres.be/upload/PLANCHE%2002%200ANCIENNES%20MAISONS%20BRUGES%20VERSCHELDE%201875%20PETYT%20LITHOGRAPHIE%20PAYSAGE%20URBAIN%20BELGE.pdf>

planche **III** au lien suivant :

<https://www.idesetautres.be/upload/PLANCHE%2003%200ANCIENNES%20MAISONS%20BRUGES%20VERSCHELDE%201875%20PETYT%20LITHOGRAPHIE%20PAYSAGE%20URBAIN%20BELGE.pdf>

planche **IIII** ou **IV** au lien suivant :

<https://www.idesetautres.be/upload/PLANCHE%2004%200ANCIENNES%20MAISONS%20BRUGES%20VERSCHELDE%201875%20PETYT%20LITHOGRAPHIE%20PAYSAGE%20URBAIN%20BELGE.pdf>

[HELDE%201875%20PETYT%20LITHOGRAPHIE%20PAYSAGE%20URBAIN%20BELGE.pdf](https://www.idesetautres.be/upload/PLANCHE%2005%200ANCIENNES%20MAISONS%20BRUGES%20VERSCHELDE%201875%20PETYT%20LITHOGRAPHIE%20PAYSAGE%20URBAIN%20BELGE.pdf)

planche **V** au lien suivant :

<https://www.idesetautres.be/upload/PLANCHE%2005%200ANCIENNES%20MAISONS%20BRUGES%20VERSCHELDE%201875%20PETYT%20LITHOGRAPHIE%20PAYSAGE%20URBAIN%20BELGE.pdf>

planche **VI** au lien suivant :

<https://www.idesetautres.be/upload/PLANCHE%2006%200ANCIENNES%20MAISONS%20BRUGES%20VERSCHELDE%201875%20PETYT%20LITHOGRAPHIE%20PAYSAGE%20URBAIN%20BELGE.pdf>

planche **VII** au lien suivant :

<https://www.idesetautres.be/upload/PLANCHE%2007%200ANCIENNES%20MAISONS%20BRUGES%20VERSCHELDE%201875%20PETYT%20LITHOGRAPHIE%20PAYSAGE%20URBAIN%20BELGE.pdf>

Vous trouverez, par ailleurs, des centaines d'illustrations similaires notamment dans

**411** gravures dans ***Bruxelles à travers les âges*** de Louis, Henri et Paul **HYMANS** (T**1-3**, 1883-1887), choisies par Bernard GOORDEN. Liens INTERNET :

<https://www.idesetautres.be/upload/411%20GRAVURES%20BRUXELLES%20A%20TRAVERS%20LES%20AGES%20HYMANS%20T1-T3%201883-1887%20SELECTIONNEES%20PAR%20BGOORDEN.pdf>

Liens INTERNET vers **330** gravures dans le livre de Pierre **Génard**, ***Anvers à travers les âges*** (1888), sélectionnées par Bernard GOORDEN :

<https://www.idesetautres.be/upload/download.php?file=330%20GRAVURES%20HISTOIRE%20GENARD%20ANVERS%20A%20TRAVERS%20LES%20AGES%201888%20SELECTION%20BGOORDEN%20LIENS%20INTERNET.pdf>

Découvrez aussi

**HYMANS**, Henri ; « *Bruges* » (pages 1-73) in *Bruges et Ypres* ; Paris, Librairie Renouard, H. Laurens éditeur, **1903**, 124 pages (dont « *table alphabétique des matières* »). Ouvrage orné de 116 (photo)gravures. (Collection « *Les villes d'art célèbres* »).

<https://www.idesetautres.be/upload/download.php?file=HENRI%20HYMANS%20BRUGES%201903%20VILLES%20ART%20CELEBRES.pdf>

Illustrations (une **cinquantaine de photos** de 1903 ou antérieures) :

INTRODUCTION :

« *Bruges – le quai du Rosaire* » (page I) ; « *Bruges – le quai de la Vigne* » (page III) ; « *Bruges – buste de Charles-Quint, par Conrad MEYT* » (page VIII).

<https://www.idesetautres.be/upload/download.php?file=HENRI%20HYMANS%20INTRODUCTION%20BRUGES%20ET%20YPRES%201903%20TABLE%20MATIERES.pdf>

« *Bruges – vue générale* » (page 1) ; « *Bruges – la porte Maréchale* » (page 2) ; « *Bruges – la porte Sainte-Croix* » (page 3) ; « *Bruges – porte d'Ostende ou des baudets* » (page 4) ; « *Bruges –*

*la rue du poivre* » (page 5) ; « *Bruges – maison moderne, rue flamande* » (page 6) ; « *Bruges – les halles et le beffroi* » (page 7) ; « *Bruges – grand’place, côté nord* » (page 8) ; « *Bruges – la gare* » (page 9) ; « *Bruges – hôtel du gouvernement provincial et la poste* » (page 11) ; « *Bruges – la chapelle du Saint-Sang* » (page 12) ; « *Bruges – l’hôtel de la prévôté de Saint-Donatien* » (page 13) ; « *Bruges – la rue de l’âne-aveugle* » (page 14) ; « *Bruges – l’hôtel de ville* » (page 15) ; « *Bruges – la cheminée de la salle du Franc* » (page 16) ; « *Bruges – chapelle inférieure du Saint-Sang ou Saint-Basile* » (page 17) ; « *Bruges – le reposoir de la châsse du Saint-Sang* » (page 19) ; « *Bruges – le quai du Rosaire* » **2** (page 20) ; « *Bruges – l’hôpital Saint-Jean, vue latérale* » (page 21) ; *Bruges – l’hôpital Saint-Jean, entrée* » (page 22) ; « *Bruges – la châsse du Saint-Ursule* » (page 23) ; « *Bruges – l’hôpital Saint-Jean – Memling, la Vierge dite à la pomme* » (page 24) ; « *Bruges – l’hôpital Saint-Jean – Memling, portrait de Martin van Nieuwenhove* » (page 25) ; « *Bruges – porche de l’église Notre-Dame et l’hôtel de Gruuthuyse* » (page 26) ; « *Bruges – l’église Notre-Dame – tribune de Gruuthuyse* » (page 27) ; « *Bruges – église Notre-Dame – tombeau de Marie de Bourgogne* » (page 28) ; « *Bruges – église Notre-Dame – tombeau de Charles le Téméraire* » (page 29) ; « *Bruges – église Notre-Dame – la Vierge de*



*Michel-Ange* » (page 31) ; « *Bruges – le pont Saint-Jean Népomucène* » (page 33) ; « *Bruges – la rue du Vieux-Bourg* » (page 35) ; « *Bruges – rue des Baudets* » (page 37) ; « *Bruges – vue postérieure de l’hôtel Gruuthuyse* » (page 38) ; « *Bruges – hôtel Gruuthuyse – partie de la cour intérieure* » (page 39) ; « *Bruges – la cathédrale de Saint-Sauveur – vue prise de la rue du Saint-Esprit* » (page 41) ; « *Bruges – cathédrale de Saint-Sauveur – Thierry Bouts, martyr de saint Hippolyte* » (page 42) ; « *Bruges – la cathédrale de Saint-Sauveur – tombeau de Jean Carondelet, archevêque de Palerme* » (page 43) ; « *Bruges – rue Fossé-aux-Loups – à l’arrière de Saint-Sauveur* » (page 45) ; « *Bruges – église Saint-Jacques – tombeau de Ferry de Gros et de ses deux femmes* » (page 46) ; « *Bruges – église Saint-Jacques – majolique d’Andrea della Robbia* » (page 47) ; « *Bruges – rue des aiguilles – hôtel de Pierre Bladelin* » (page 49) ; « *Bruges – la place Memling* » (page 50) ; « *Bruges – ancienne loge des Génois* » (page 51) ; « *Bruges – la place van Eyck – la rue Cour-de-Gand – le quai du Miroir* » (page 53) ; « *Bruges – maison noire – rue des tonneliers* » (page 54) ; « *Bruges – la bibliothèque – l’ancien Tonlieu* » (page 55) ; « *Bruges – porche d’entrée de la bibliothèque* » (page 56) ; « *Bruges – l’église de Jérusalem* » (page 57) ; « *Bruges – l’église de Jérusalem – vue intérieure* » (page 58) ; « *Bruges – tir des archers* »

*de Saint-Sébastien* » (page 59) ; « Bruges – *le lac d'Amour* » **1** (page 60) ; « Bruges – *le Dyver avec la tour de Notre-Dame* » (page 61) ; « Bruges – *le lac d'Amour* » **2** (page 62) ; « Bruges – *entrée du béguinage* » (page 63) ; « Bruges – *le quai des Ménétriers* » (page 64) ; « Bruges – *la maison dite du Grand-Mortier* » (page 65) ; « Bruges – *l'hôpital de la Poterie* » (page 66) ; « Bruges – *Jean van Eyck – portrait de la femme du maître* » (page 67) ; « Bruges – *groupe de Breydel et de Coninck* » (statue ; page 69) ; « Bruges – *le pont du béguinage* » (page 71) ; « Bruges – *le béguinage – la chapelle* » (page 72) ; « Bruges – *moulins à la porte Sainte-Croix* » (page 73).

Pour la partie relative à Ypres du livre d'Henri **HYMANS**, *Bruges et Ypres*, voyez :

<https://www.idesetautres.be/upload/download.php?file=HENRI%20HYMANS%20YPRES%201903.pdf>

« *Contribution à une redécouverte de la gravure en Belgique au dix-neuvième siècle* » (**624**) : Vue d'ensemble de Bruges, gravée d'après Emile PUTTAERT, au chapitre **I** de *Bruges, monumental et pittoresque* (Louis **NAVEZ**, Bruxelles, Lebègue & cie, 1895).

<https://www.idesetautres.be/upload/CONTRIBUTI%20ON%20624%20REDECouverte%20GRAVURE%20EN%20BELGIQUE%20AU%20DIX-NEUVIEME%20SIECLE%20BRUGES.pdf>

« *Contribution à une redécouverte de la gravure en Belgique au dix-neuvième siècle* » (626) : Vue d'un ancien canal, au chapitre I de **Bruges, monumental et pittoresque** (Louis **NAVEZ**, Bruxelles, Lebègue & cie, 1895).

<https://www.idesetautres.be/upload/CONTRIBUTION%20626%20REDECOUVERTE%20GRAVURE%20EN%20BELGIQUE%20AU%20DIX-NEUVIEME%20SIECLE%20BRUGES.pdf>

Découvrez aussi textes et gravures dans Camille **LEMONNIER** (1844-1913), « *La Belgique – La Flandre occidentale* » (1-6) paru dans **Le tour du Monde** (« *Nouveau journal des voyages* » ; Paris, Librairie Hachette et Cie, 1884, premier semestre, XLVII, 1216-1221<sup>ème</sup> livraisons, pages 257-352) :

<https://www.idesetautres.be/upload/download.php?file=CAMILLE%20LEMONNIER%20FLANDRE%20OCCIDENTALE%20TOUR%20DU%20MONDE%201884%201%20LIENS%20INTERNET%206%20CHAPITRES%20ILLUSTRATEURS%20GRAVEURS.pdf>

© 2025, Bernard GOORDEN

Nous vous proposons, **quotidiennement**,  
d'autres gravures (il y en a déjà plus de **8.000**)

à télécharger **GRATUITEMENT**

via l'Espace Téléchargements sur le site

<https://www.idesetautres.be>